

Společné poznání historie a současnosti Slavičín – Nová Dubnica



INTERREG V-A
SLOVENSKÁ REPUBLIKA
ČESKÁ REPUBLIKA



EURÓPSKA ÚNIA
EURÓPSKY FOND
REGIONÁLNEHO ROZVOJA

SPOLOČNE BEZ HRANÍC



ŽILINSKÝ
SAMOSPRÁVNÝ
KRAJ



Letecký pohled na Slavičín

ÚVOD

Projekt realizuje ZŠ Slavičín –Vlára ve spolupráci se slovenskou ZŠ Janka Kráľa z Nové Dubnice. Je to niekoľikátý projekt, ktorý tyto školy spolu uskutočňujú, neboť jejich spolupráce trvá již několik let.

Projekt **Poznání historie a současnosti Slavičína a Nové Dubnice** má za cíl prohloubit zájem o historii jednotlivých měst a slouží k vzájemnému poznávání jak historických charakteristik, tak jejich vývoje v současnosti.

V projektu jsou zpracovávána klíčová témata a místa týkající se minulosti Slavičína (případně přilehlých obcí), nashromážděné fotografie (převážně z 20. století) a historie a současnost partnerského města Nová Dubnica.

Historie přeshraniční spolupráce naší školy sahá do šedesátých let minulého století. Tehdy šlo o družební kontakty v rámci společné republiky s obcí a školou v Uhrovci. Přátelská setkání sbližovala pedagogy profesně a často přerostla v osobní přátelství. Po vzniku samostatných států tato činnost ustala. Po roce 2000 hledalo město Slavičín na slovenské straně partnera pro realizaci společných projektů na využití evropských dotací. Začala se rozvíjet spolupráce s blízkým městem na opačné straně hranic –Novou Dubnicí. Postupně se do přeshraniční spolupráce zapojovaly další sportovní oddíly a spolky. Je zákonité, že došlo i na spolupráci základních a středních škol v obou městech. Partnerem ZŠ Slavičín–Vlára se stala ZŠ Janka Kráľa v Nové Dubnici. Prvním významným společným projektem základních škol byl projekt „HODINA ČESTINY – HODINA SLOVENČINY“, v rámci kterého probíhaly společné videokonference a výuka v několika předmětech.

Multimediální učebny pořízené v rámci projektu slouží na obou školách dodnes. Spolupráce pak přerostla v pravidelné společné sportovní akce a setkávání. Současný projekt „Společné poznání historie Slavičín–Nová Dubnica“ není velký z hlediska čerpání evropských dotací, ale je významný z hlediska poznání historie obou měst a škol. Je jedinečný v zpřístupnění dobových fotografií a připomenutí významných

osobností obou měst nejen žákům, ale i široké veřejnosti. Zpracovaný výukový materiál bude sloužit k výuce i v dalších ročnících. Webové stránky škol budou obohaceny o kvalitně zpracovaný materiál z historie a naučná stezka bude přibližovat historii významných budov nejen občanům města, ale i jeho návštěvníkům. Cenné je, že se na shromažďování historických materiálů vedle pedagogů podíleli i samotní žáci. Chci poděkovat realizátorům projektu na obou stranách hranic za dobře odvedenou práci. Ukázalo se, že hranice jsou jenom administrativním rozdělením působení našich škol, ale ve skutečnosti jsou naše vztahy přátelské a velmi blízké.

PaedDr. Petr Navrátil

Poznávání historie, tradic a kultury iného národa je v dnešním globalizovaném světě vždy zajímavé a obohacující. Ešte zaujímavejšie je to vtedy, ak spoznáваме minulosť a súčasnosť dlhoročného pracovného partnera. Vzájomná spolupráca ZŠ v Slavičine a ZŠ v Novej Dubnici trvá už desať rokov. Aj preto som si dovoľil použiť pojem dlhoročný partner. Partner na poli vzdelávacom, na poli športovom a v neposlednom rade aj na poli ľudskom.

Ak si to teda rozmeníme na drobné, spolupráca dvoch v podstate geograficky aj ľudsky blízkych regiónov, musí vždy priniesť niečo užitočné. Preto nás projekt Poznanie histórie a súčasnosti Slavičína a Novej Dubnice oslovil a radi sme prijali ponuku participovať na ňom.

Dva rôzne regióny, rozdelené štátnou hranicou, dve rôzne mestá s rôzne dlhou históriou, dva rôzne jazyky, ktoré sa stávajú pre mladšie generácie bariérou, dozvedieť sa o nich viac bolo určite výzvou. Zistiť viac o meste, škole, s ktorými síce dlhodobo spolupracujeme, ale z histórie o sebe veľa nevieme. Zaujala nás myšlienka, že prostredníctvom tohto projektu sa naši žiaci dozvedia nové informácie o svojich rovesníkoch, s ktorými sa stretávajú na



Slovanská mohyla v katastru obce Nevšová

športoviskách, či pri videohovoroch.

A tak nasledovala séria telefonátov, mailov, osobných stretnutí, návštev knižníc a hrabanie sa v kronikách. Výsledkom je hodnotný a zaujímavý materiál o histórii a súčasnosti partnerských miest a škôl. Každý si z neho bude môcť vybrať to, čo ho najviac zaujíma, či už je to minulosť, či už súčasnosť, osobnosti, či dobový obrazový materiál. A to všetko vo forme brožúry, informačných tabúl alebo na internetovej stránke.

Skutočne môžeme konštatovať, že nám bolo ctou byť súčasťou tohto projektu.

Mgr. Martin Staňo

POĎĚKOVÁNÍ ZA SPOLUPRÁCI V RÁMCI PROJEKTU „Poznání historie a současnosti Slavičín – Nová Dubnica“.
Děkujeme manželům PhDr. Ladislavu Slámečkovi a Mgr. Danuši Slámečkové za cenné rady a odborné konzultace k historickým textům projektu.

SLAVIČÍN

Město Slavičín – okres Zlín, Zlínský kraj,
počet obyvatel 6500.
Město Slavičín leží v předhůří Chráněné

krajinné oblasti Bílé Karpaty, a tak je ze všech stran obklopen krásnými přírodními panoramaty. Na jihu to jsou Bílé Karpaty (Velká Javořina 970m), na severu Vizovické vrchy (Kláštov 753m) a na západě Luhačovické zálesí s četnými minerálními prameny.

Charakteristiku Slavičína určuje i blízké rozhraní Moravy a Slovenska, či jazyková náležitost k jihovýchodní oblasti Valašska. Samotný Slavičín má velmi bohatou historii, nejstarší osídlení je zde doloženo už v mladší a pozdní době kamenné.

Větší počet osad pak vzniká v době železné, mladší laténské období je spjato s Kelty. V období stěhování národů přichází Slované, naši přímí předkové (v katastru Nevšové byla nalezena slovanská mohyla).

HISTORIE

Historie Slavičína zřejmě souvisí s biskupem sv. Vojtěchem (viz znak Slavičína, pověst

o založení Slavičína), ale k tomuto tvrzení nám chybí jakékoli historické podklady. Historicky je až v listině olomouckého biskupa Jindřicha Zdíka z roku 1141 písemně doložena existence Mladotic (dnes součást Slavičína), Slavičín je v listinách doložen o sto let později – 2. června 1256, kdy byl olomouckým biskupem Brunem ze Schauenburku věnován v léno Helembertovi de Turri. V té době zde stál kostel a fara a Slavičín byl městem s právem tržním, celním a hrdelním. Tato listina ale mluví o území Slavičína jako o pustém a delší dobu neobydleném, možná v důsledku některého uherského vpádu. Právě blízkost uherské hranice a Vlárského průsmyku byla příčinou častých a opakovaných vpádů Uhrů, Tatarů a Turků do Slavičína i blízkého okolí (např. ve 13., 17. či 18. století). Původní osada Mladotice i Slavičín časem splynuly v jeden oficiální název Slavičín – Mladotice, užívaný až do roku 1946.

Obyvatelé Slavičína se většinou živilí zemědělstvím. Z řemesel existovala jen ta nejdůležitější, i když se uvádí zvláštnost mezi profesemi, a to zvěrokleštičství, kterým zdejší muži prosluli doma i za hranicemi. Pro Slavičín a okolí měl později největší význam rozvoj obuvnického průmyslu. V roce 1860 si postavil podnikatel Josef Pivečka ve Slavičíně koželužnu, ke které po první světové válce přibyla továrna na obuv pod značkou JAPIS. Po roce 1945 se výroba dál rozrostla a podnik se stal součástí značky SVIT Gottwaldov (dnešní Zlín). V současné době je to samostatná firma PRABOS Slavičín.

Vznikem závodu Detona v roce 1936, později s názvem Vlárské strojírny, nastal rozmach strojírenství. (Symboly těchto profesí, vyčíněná kůže a ozubené kolo, tvoří kromě biskupské mitry hlavní součásti dnešní podoby erbu města Slavičína.)

Druhá světová válka vystavila obyvatele dalším těžkým zkouškám.

V koncentračním táboře Osvětim zahynuli židovští obyvatelé Slavičína, čímž prakticky zanikla celá židovská



Původní školní budovy



Dnešní Městská nemocnice Slavičín



Budova ZŠ Vlára v 50. letech



Zámek 50. léta



Současná podoba budovy ZŠ Vlára

komunita ve Slavičíně (přežila pouze Zdena Bergerová), v dubnu 1945 zahynulo pět obyvatel při odhození bomby na obydlené centrum města, popraveno bylo několik obyvatel za činnost v odbojových organizacích. 29. srpna 1944 se nad Slavičínem odehrála letecká bitva, v níž němečtí stíhači sestřelili 10 amerických bombardovacích letounů. Dvacet osm amerických letců bylo pohřbeno na slavičínském hřbitově, který se tak stal největším hromadným hrobem amerických letců na území naší republiky. Konečného osvobození od německé okupace se Slavičín dočkal 1. května 1945, kdy do města vstoupila rumunská armáda. Od konce druhé světové války prošel Slavičín rozsáhlým vývojem a v roce 1964 se stal městem.

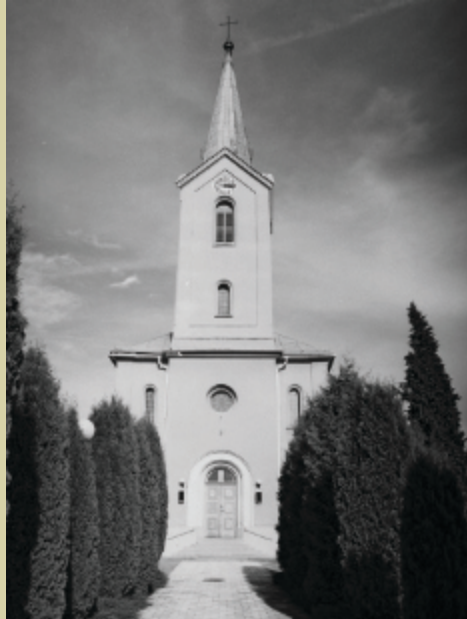
ŠKOLA

Počátky slavičínského školství sahají do doby před třicetiletou válkou, do roku 1577, když zde první školu nechal zřídit Jan Skrbenský z Hříště. Velké vzdálenosti



Nově zrekonstruovaný zámek

bydlení od školy měly ale na školní docházku dětí neblahý vliv. Velký rozmach nastal teprve po reformě školství za vlády Marie Terezie (1774 zavedení povinné školní docházky), který však byl v době válek opět utlumen. A přesto ještě v roce 1900 bylo podle sčítání na Slavičínsku 20% obyvatel negramotných. První zděnou budovu dostala slavičínská škola roku 1807, po požáru roku 1867 byla postavena dvojtřídní škola na ulici Komenského. V roce 1910 byla ve Slavičíně postavena národní škola, která už měla 6 tříd, 2 kabinety a sborovnu (současná spodní budova nemocnice), roku 1923 přibyla budova měšťanské školy (horní budova nemocnice, blíže faře). Chlapci a děvčata se tehdy učili odděleně a mívali až 33 hodin týdně. Důraz byl kladen na matematiku, český jazyk a cizí jazyk – němčinu. Obě původní školní budovy byly postupně přestavěny na nemocnici s porodnicí, dnes – Městská nemocnice Slavičín.



VYSTRČIL KAREL

Významnou osobností slavičinského školství byl místní učitel Karel Vystrčil (23. 8. 1906–15.7. 1942), organizátor kulturních, sokolských, hudebních a divadelních akcí ve Slavičíně. Pro svou odbojovou činnost byl za druhé světové války poslán do koncentračního tábora v Mauthausenu, kde zahynul. Jeho památku připomíná pamětní deska umístěná na Základní škole Slavičín–Vlára.

SOUČASNOST

Současná budova ZŠ Slavičín–Vlárapochází z roku 1952. Stavba byla započata už roku 1947 podle plánů zlínského architekta Ing. Františka Čahury, ale kvůli nedostatku financí byla na čas pozastavena. Na její dostavbě se velkou měrou podílela vojenská posádka a zaměstnanci místních továren (Svit, Zbrojovka). Současná ZŠ Vlára byla slavnostně otevřena jako národní a střední škola v neděli 5. října 1952. Obdržela čestný název „Škola dukelských hrdinů“. Byly v ní umístěny všechny třídy 1.–5. ročníku, 6.–9. ročníku střední školy (tehdejší členění), školní jídelna i družina. V roce 1961 ale byly už prostory nedostačující, a proto muselo být



Kostel sv. Vojtěcha a sv. Cecilie, dříve a nyní

zavedeno směnné vyučování, scházela také tělocvična. Ta společně s jídelnou, dílnami a sociálním zařízením byla dostavěna roku 1965. Dřeváček byl postaven roku 1968–1969 za 625000 Kčs, čímž se odstranilo směňování. 1983 byl dostavěn nový třináctitřídní pavilon, ale roku 1995 byl předán do užívání gymnázia, a tak pro potřeby naší školy byla postavena budova nová v místech zrušené mateřské školy.

ZÁMEK

Slavičinský zámek byl vystavěn v místech původní kamenné tvrže, kterou



Cholеровý hřbitov z roku 1831



Horní náměstí –před II. sv. válkou



Náměstí Mezi Šenký po II. sv.válce



Horní náměstí dnes



Náměstí Mezi Šenký v současnosti

předcházela ještě starší tvrz dřevěná. Od 17.století je stavba označovaná jako zámek, trojkřídlá budova byla tehdy nicméně zpustlá. Pozdně barokní úpravy provedli v polovině 18.století Podstatští z Prusínovic.

O sto let později (1845)páni z Ledere–Trattneru zámek upravili v pozdně klasicistním stylu. Od roku 1912doroku 1948byl zámekve vlastnictví rodiny Wichterlovy. Z původní tvrze je údajně dochován klenutý sklep.

Zámek byl první elektrifikovanou budovou ve Slavičíně, v roce 1910byla uvnitř zbudována malá elektrárna poháněná benzinovým motorem.

V současné době (rok 2020) prošel zámek rekonstrukcí, nachází se zde pivní lázně a hotel.

Zámek je obklopen rozsáhlým parkem, který byl v 19.století upraven na anglický park.

KOSTEL

Rozhodně nejstarší budovou ve Slavičíně je místní kostel –kostel sv. Vojtěcha a sv. Cecilie.

S největší pravděpodobností je stavbou raně gotickou, v 18.století (1775) byl po

ničivém požáru barokně upraven. První historicky doložená zpráva pochází z roku 1256.Jedná se o listinu olomouckého biskupa Bruna ze Schauenburka. Historie slavičinského kostela sahá možná i hlouběji –do doby románské a k osobě sv. Vojtěcha, ale k těmto závěrům chybí jakékoli archeologické podklady. Při archeologickém zkoumání kostela byl důležitým nálezem střep dna hrnce z grafitového materiálu z konce 12.a počátku 13.století. Dnešní podobu má z roku 1897.(Mezi nejstarší budovy ve Slavičíně patřila i slavičinská fara, o níž najdeme nejstarší zmínku z roku 1403. Protože ale byla dřevěná, opakovaně, i díky tatarským a kuruckým nájezdům, vyhořela. Dnešní podobu dostala až roku 1826.)

Ke kostelu přiléhá místní hřbitov, kde se pohřbívalo už v pol. 13.století, původně pouze v nejbližším okolí kostela. Bohatí občané a církevní hodnostáři se nechávali pohřbít v kryptě pod kostelem. Slavičinský kostel kryptu neměl, nahrazovaly ji jámy hloubené přímo uvnitř kostela. Na hřbitově je umístěn i pomník obětem obou světových válek. Samostatný



Základní umělecká škola

pomník zde mají američtí letci, kteří zahynuli při letecké bitvě nad Slavičínem a byli 31. srpna 1944 pohřbeni do masového hrobu, tehdy ještě za hřbitovní zdí. Jejich ostatky pak byly po válce v roce 1946 převezeny na centrální vojenský americký hřbitov Lorraine ve Francii a na národní hřbitov v USA.

V roce 1831 byla Slavičíně založen ještě tzv. „cholerový hřbitov“ („morový hřbitov“), celkem je zde pochováno 120 lidí. 1858 byl nad Divnicemi a Bohuslavicemi vybudován hřbitov evangelický pro nekatolíky.

Obyvatelé židovského vyznání ve Slavičíně hřbitov neměli, ale stála zde malá židovská modlitebna a mikev.

DALŠÍ HISTORICKÁ MÍSTA

HORNÍ NÁMĚSTÍ

Horní náměstí bylo velmi dlouho hlavní a jediné náměstí ve Slavičíně, tržní právo měl Slavičín od roku 1256. Domky byly postaveny kolem náměstí a v jejich zahradách si potom majitelé stavěli další domy, čímž vzniklo další náměstí zvané Mezi Šenky. Na Horním náměstí byl jen trh na potraviny a řemeslnické výrobky. Trh na hospodářská zvířata byl zřízen u potoka za Prabosem, na Horní náměstí by se musela voda z daleka nosit. Na



Sokolovna v roce 1927



Sokolovna v současnosti

Horním náměstí bylo v šedesátých letech 20. století vybudováno autobusové nádraží, které pak bylo o třicet let později zrušeno.

Na Horním náměstí dnes najdeme i Městské muzeum, které odráží bohatou historii našeho kraje (expozice letecké bitvy a expozice archeologických nálezů). Rovněž zde sídlí Nadace Jana Pivečky, kterou 27. listopadu 1996 založil Jan Pivečka na podporu mladých lidí a jejich aktivit.

NÁMĚSTÍ MEZI ŠENKY

ZÁLOŽNA

Stavba budovy Záložny byla započata roku 1893, ale služby Rolnické záložny tu byly zaběhnuty už od roku 1871. Záložna půjčovala za menší úroky peníze nejen lidem, ale i okolním záložnám. Tyto služby měly konkurovat bohatým židovským lichvářům, kteří poskytovali půjčky za vysoké úroky a zadlužovali tak místní obyvatele i celý chudý kraj.

V místě původního hostince tak vyrostla



Orlovna v padesátých letech



Orlovna v současnosti

budova Záložny, která sloužila i dalším účelům, např. tu byla otevřena první veřejná knihovna, čtenářsko–ochotnický spolek tu hrával představení, se Záložnou jsou spojeny i počátky pošty a doručovatelských služeb. Roku 1902 se stává také hostincem. Od roku 1999 je zapsána v Ústředním seznamu kulturních památek.

ZUŠ

Samotná budova byla postavena v průběhu roku 1899 a od začátku sloužila jako radnice obce Slavičín–Mladotice. Během zasedání obecního výboru 18.9. 1898 bylo rozhodnuto o zakoupení pozemku pro stavbu nové radnice, která zaujala důstojné místo mezi oběma slavičinskými náměstími a sloužila svému účelu bezmála celé jedno století až do postavení radnice na ulici Osvobození. Od roku 1900 v přízemí budovy sídlila pošta, která do té doby úřadovala v 1. poschodí Rolnické záložny. Taktéž zde byla umístěna četnická stanice přesunutá z Hrádku a ve dvorním traktu



Letecký pohled na Nevšovou

budovy se nacházelo několik bytů. Radnice byla vystavěna z cihel vyráběných v cihelně barona Lederera, stávající na východním okraji Hrádku, v místech strojírenského podniku NTS Prometal. Jak je patrné i z historické fotografie, bylo dříve průčelí budovy s pseudoklasicistními štukovými prvky ještě o něco zdobnější.

SOKOLOVNA A ORLOVNA

Jednota sokolská byla ve Slavičíně založena roku 1912 a věnovala se tělovýchovné činnosti. Až do roku 1927 se veškeré činnosti tohoto spolku odehrávaly v prostorách školy a na



Nově opravená kaple v Nevšové

školním hřišti. 28. srpna 1927 byla slavnostně otevřena sokolovna, která se stala nejen zázemím pro cvičící, ale i významným kulturním stánkem. Jednota orelská zahájila svou tělovýchovnou činnost roku 1908 v prázdné nepoužívané stodole. Po první světové válce se činnost přesunula do hostince Na Pinduli (později U Malotů, dnes Talafa). V roce 1930 byl zakoupen pozemek, kde dříve stával mlýn a hospodářské budovy, na kterém měla být postavena orlovna a orelské hřiště. I nová budova orlovně se stala zázemím pro aktivity tělovýchovné i kulturní.

MÍSTNÍ ČÁSTI

NEVŠOVÁ

Nejstarší zprávu o Nevšové najdeme v zakládací listině vizovického kláštera z roku 1261. Název Nevšová se ve starších pramenech uvádí jako Nevševá. Obec měla ve znaku radlici. První písemný doklad o existenci obce pochází z roku 1449, kdy moravští stavové vykoupili od Pankráče ze sv. Mikuláše hrady Světlov a Sehradice. V okolí Nevšové bylo objeveno mnoho archeologických nálezů z doby bronzové. Nejstarší budovou je škola, která byla postavena roku 1838. Byla přizemní, s jednou učebnou a s bytem pro správce školy. Narodil od dřívějších školních budov byla úhlednější, prostornější, s šindelovou střechou. Do školy se vcházelo přes oplocenou školní zahrádku. Nicméně brzy kapacitně nestačila ani tato budova, a tak bylo rozhodnuto o stavbě nové budovy, která byla dostavěna a zkolaudována roku 1898. V následujících letech byla postupně modernizována, opravována a roku 2007 byla zrekonstruována na Dům s chráněnými byty pro sociálně potřebné občany.

Významnou dominantou byla v Nevšové zcela jistě i místní kaplička postavená roku 1888. Protože ale časem docházelo k sesouvání půdy u základů kaple, bylo už ve 30. letech 20. století rozhodnuto o stavbě kaple nové.

Posvěcena byla roku 1954 a stojí v obci dodnes.

Nevšová patřila k obcím, kde na přelomu



Letecký pohled na Divnice

19. a 20. století téměř všichni dospělí muži odcházeli do světa jako proslulí „miškáři“ (zvěrokleštíci). Když v polovině 20. století byla tato soukromá zvěrokleštíčská činnost zrušena a převedena do veterinární služby, prakticky toto prastaré řemeslo zaniklo.

DIVNICE

Název obce Divnice zněl původně Divice nebo Děvice, odvozeno od jména Děvík. Divnice bývaly biskupským lénem a poprvé jsou připomínány roku 1378, téměř 200 let byly v držení rytířů z Vlachovic. V roce 1666 byla vesnice přepadena Tatary a 1704 byla zničena vpádem Rákoczkových vzbouřenců. Roku 1866 postihl obec velký požár, který zničil velkou část osady a následovala epidemie cholery.

Domky v obci byly stavěny z vepřovic (ty se v obci ještě před sto lety vyráběly



Bývalá škola, dnes budova osadního výboru v Divnicích



Hrádek na Vlárské dráze

u místního potoka Říčka) a pokryty byly šindely. V osadě stál zámek, který roku 1825 nechal vybudovat Filip Stahl. K zámku patřila i zahrada. Obyvatelé Divnic byli vždy poddani vrchnosti a povinováni jí robotou, odváděním naturálií a peněžní renty. Od dob první světové války ale tehdejší vlastník zámek Lambert Wichterle zde nepobýval, a tak zámek chátral. V dobách těžké bytové krize po první světové válce tu přebývalo několik chudých rodin.

V roce 1947 byl zámek zestátněn, ale syn Lamberta Wichterleho František ho ještě v 60. letech užíval. Nový majitel velkostatek Slavičín–Hrádek ale o jeho stav nedbal. Bohužel byl mezi lety 1983–1991 do základů srovnán se zemí („pro havarijní a neopravitelný stav“).

Roku 1857 byla v Divnicích postavena první škola, z roku 1926 pochází dnešní budova školy. Školní děti často a pravidelně využívaly i prostory v místním záměčku, kde pak pro obyvatele Divnic hrály divadelní představení. V budově školy je v současné době umístěna obecní knihovna a společenská místnost. Od roku 1964 jsou Divnice součástí Slavičína.

HRÁDEK

První zápis o Hrádku pochází z roku 1416, kdy byl ještě součástí panství



Nádraží Slavičín

brumovského, majetkem pánu Podmanických z Podmanína. Jak napovídá název, stával zde nevelký hrad nebo tvrz. V polovině 18. století tu Bujakovští z Knúrova postavili zámek, který byl za Lederer–Trattnerů ve 2. pol. 19. století upraven. Původně byl zámek barokní budovou, k níž přiléhala boční křídla. V současné době je ve značně zchátralém stavu. Posledními majiteli byli Wichterlové.

Jak už název říká, leží Hrádek na Vlárské dráze – železniční stanice je zde od roku 1888 (nese název Slavičín). Hrádek na Vlárské dráze, dříve samostatná obec, je od roku 1961 místní částí Slavičína. V obci byl panský pivovar (zanikl v roce 1874) a dvě pálenice. Obě pracovaly až do 2. světové války.

SLAVIČÍNSKÉ OSOBNOSTI



Jan Pivečka –*19. října 1919Slavičín,
†5. ledna 2004 Zlín –český podnikatel,
obuvník.

Alois Bučánek –*6. září 1897,Slavičín,
†9. května 1945,Terezín –československý
legionář, akademický sochař, autor soch TGM.



Jaroslav Šála –*10. května 1914Slavičín,
†29. ledna 1943–plk. letectva in memoriam,
pilot 310.stíhací perutě RAF.

JUDr. Václav Chytil –*3. listopadu 1907
Lukov, †15.září 1980Praha –univerzitní
profesor, poslanec Národního shromáždění,
nositel Řádu TGM in memoriam.



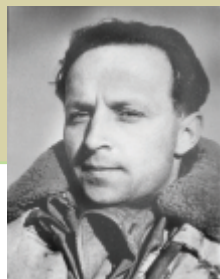
Josef Šebestík –*1916v Hrádku, †4. 12.1944
ve Skotsku –pplk. letectva in memoriam, pilot
311.bombardovací perutě RAF.

doc. PhDr. Rudolf Merta –*30. dubna 1915
ve Slavičíně, †14.června 1968–germanista
a nordista na FF MU v Brně.

Prof. Ing. František Pind'ák –*21. října 1930
ve Slavičíně, †8. dubna 1991v Rotterdamu –
profesor univerzity v Rotterdamu, odborník
na ekonomiku, po roce 1989se zasloužil
o obnovení Čs. Orla.

Vladimír Frajt –*21.února 1895Slavičín,
†2. března 1965– příslušník čs. legií –I. odboje
v Srbsku a ve Francii, aktivní účastník
II. zahraničního odboje ve Velké Británii.

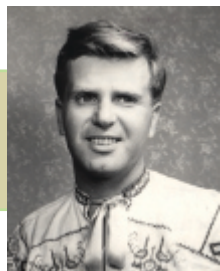




Josef Stehlík –*26. března 1915Pikárec, Rakousko–Uhersko, †30. května 1991Slavičín, –plukovník, pilot 312.stíhací perutě RAF, Rytíř francouzské čestné legie, jediný čs. pilot, který je nazýváán „Stíhacím esem tří front“.



Karel Vystrčil –*23. srpna 1906Slavičín, † 15. července 1942 v koncentračním táboře v Mauthausenu–pedagog, náčelník místního Sokola, příslušník domácího odboje –Obrany národa.



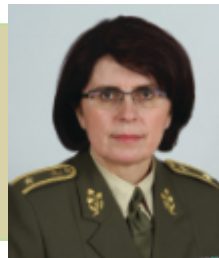
Milan Švrčina –*27. srpna 1927v Brně, †4. září 1981–pedagog, hudebník, etnograf, národopisný nadšenec, zakladatel národopisného souboru Slaviček.



Jaroslav Jeřábek –*27. března 1936ve Valašských Příkazech –akademický malíř.



Monika Rychlíková –*21. února 1965Slavičín –režisérka, scénáristka.



Lenka Šmerdová –*20. května 1964Slavičín, –je česká brigádní generálka armády České republiky. Do této funkce byla jmenována 8. května 2017prezidentem republiky jako první žena v české armádě. Také první ženou české armádě v hodnosti plukovník.



PhDr. Ladislav Slámečka –*8. února 1952, publicista, pedagog, autor prací o příslušnících čs. zahraniční armády za 1.a 2. světové války



prof. MUDr. Marek Svoboda, Ph.D. – *14. prosince 1975,Zlín –je přední český onkolog a člen několika českých i mezinárodních odborných společností. Ředitel Masarykova onkologického ústavu v Brně.



Letecký pohľad na Novú Dubnicu

NOVÁ DUBNICA

Nová Dubnica je slovenské mesto ležiace v Ilavskej kotline, ktorá je z juhovýchodu ohraničená Strážovskými vrchmi a zo západu Bielymi Karpatmi, v ktorých sú nádherné Vršatské bradlá.

Nová Dubnica má rozlohu 1127ha a nachádza sa v nadmorskej výške 242 m n.m.

Na základe územnosprávneho členenia je Nová Dubnica súčasťou Ilavského okresu, ktorý patrí do Trenčianskeho kraja. Novú Dubnicu tvoria 2 celky:

- a) časť Nová Dubnica – moderné sídlo mestského charakteru,
 - b) časť Kolačín – vidiecka časť, ktorú tvoria bývalé obce Veľký a Malý Kolačín.
- Žije tu približne 11766 obyvateľov, 95,6% je slovenskej, 1,8% českej národnosti. Až 70% obyvateľov sa hlási k rímskokatolíckemu náboženstvu. História mesta je pomerne krátka.

Mesto teda malo byť pôvodne len sídliskom pre robotníkov pracujúcich v Závodoch ťažkého strojárstva v Dubnici

nad Váhom. Bolo umiestnené päť kilometrov od zbrojovky pre prípad bombardovania. Samotný projekt navrhol architekt Jiří Kroha. Malo vzniknúť ideálne socialistické mestečko. Projekt sa podarilo zrealizovať len približne z jednej tretiny.

S výstavbou Novej Dubnice sa začalo podľa projekčného návrhu arch. Jiřího Kroha v roku 1951. O dva roky neskôr bol vybudovaný prvý objekt, Domov mladých. Prvá materská škola bola otvorená v roku 1956. V tom istom roku sa otvorilo kino Mier, ktoré bolo neskôr prebudované na reštauráciu. 1. júna 1957 sa sídlisko, dovedy súčasť Dubnice nad Váhom, stalo samostatnou obcou s názvom NOVÁ DUBNICA. 8. júna 1960 jej bol priznaný štatút mesta.

Po vzniku mesta sa budovala obchodná sieť, vznikla telovýchovná jednota a osvetová beseda, v ktorej bola obyvateľom k dispozícii knižnica. V roku 1970 sa mesto rozrástlo o štvrť Miklovky, v ktorej vyrástlo 750 rodinných domov.



Nová Dubnica

Časť Kolačín sa pripojila k Novej Dubnici v roku 1971.

Nové časti mesta nenadväzujú svojím riešením na Krohov projekt. Ide už len o typickú panelákovú výstavbu. V Novej Dubnici je celkom 35 ulíc, 5 sadov a jedno námestie.

CESTOVNÝ RUCH

Nová Dubnica má dobré podmienky pre cestovný ruch. Je východiskové miesto pre turistiku či cykloturistiku vďaka horám, ktoré sú hneď za mestom. Výhodná geografická poloha Novej Dubnice umožňuje návštevy pamiatok v okolitých mestách a obciach – hrady a zámky, resp. ich zrúcaniny. (hrad Vršatec, Beckov, Lednica a Ilava). V okolitých lokalitách možno obdivovať i mnohé historické kostoly a kaštiele (poľovnícky kaštieľ neďaleko Nemšovej, kaštieľ v Dubnici nad Váhom). V blízkom okolí nemožno obísť ani historický Trenčín so starobylým hradom, svetoznáme kúpele Trenčianske Teplice bývajú tiež cieľom jednoduchých výletov.

ŠKOLSTVO

V meste sú v súčasnosti tri základné školy: Základná škola Janka Kráľa, Základná škola sv. Jána Bosca a Súkromná základná škola. Taktiež Gymnázium sv. Jána Bosca, 3 predškolské zariadenia, Základná umelecká škola a Centrum voľného času Dubinka.

KULTURA A ODDYCH

Pre poriadanie kultúrnych podujatí slúži kino Panorex, ktoré bolo prvým panoramatickým kinom na Slovensku. V kine sa už niekoľkokrát uskutočnila výstava starých gramofónov a rádii pod



Celkový pohľad na Novou Dubnicu



Bývalá základná škola Hviezdoslavova, v ktorej sa nachádza arborétum

názvom Historické ucho, každoročne sa koná výstava paličkovanej čipky. Konajú sa tu aj rôzne folklórne vystúpenia. Prirodzeným centrom Novej Dubnice je Mierové námestie, kde je sústredená obchodná sieť a služby. Svojím prostredím poskytuje príjemný oddych a dáva príležitosť spoločenským sústreďeniam. Návštevníci mesta sa môžu ubytovať v hoteli Alfa alebo Dynamic, kde je k dispozícii reštaurácia a v hoteli Dynamic aj relax centrum s príjemným posedením.

V meste pôsobí niekoľko umeleckých súborov a skupín, reprezentujúcich Novú Dubnicu nielen v Slovenskej republike, ale i v zahraničí, napríklad Dychový orchester, ktorý spolu s mažoretkami býva prizvaný na slávnosti a otváracie ceremonie významných kultúrnych a športových udalostí. Spevácke a tanečné umenie propaguje Miešaný spevácky zbor Nová Dubnica a folklórny súbor Dubinka.

VÝZNAMNÉ BUDOVY

K najvýznamnejším patria budovy podľa Krohovej koncepcie na Mierovom námestí, Pribinove sady, Sady kpt. Nálepku, Sady Cyrila a Metoda,

Komenského sady, budova bývalej Základnej školy Hviezdoslavovej, v ktorej sa nachádza aj arborétum.

SYMBOLY MESTA

Erb mesta Nová Dubnica sa pozostáva z červeného štítu a z troch zlatých dubových listov.

Mestská zástava a vlajka sa skladá zo šiestich pruhov – tri žlté a tri červené a tieto sa navzájom striedajú. Začínajúci pruh je žltý.

Pečať mesta Nová Dubnica je spravidla tvorená erbom mesta s kruhopsom „Mesto Nová Dubnica“.

OSOBNOSTI

Jiří Kroha

Napriek tomu, že nepochádza z Novej Dubnice, do dejín tohto mesta sa nezamazateľne vryl. Práve jeho projekčný návrh, vypracovaný umeleckým ateliérom, dal mestu originálny vzhľad. Tento rodák z Prahy bol všestranným umelcom, ktorý sa venoval nielen architektúre, ale aj sochárstvu, malírstvu, či divadlu. V roku 1951 architektonicky navrhol mesto Nová Dubnica. Mesto malo

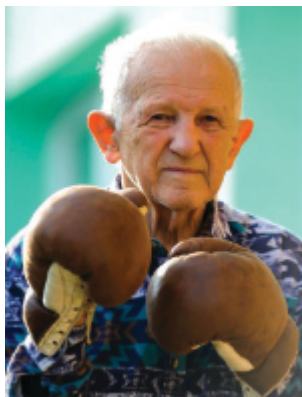


Jiří Kroha, architekt

byť postavené v duchu socialistického realizmu. Podľa jeho plánu malo byť mesto vzorom plánovaného riešenia bytovej otázky. Nová Dubnica mala byť zasadená do prírodného reliéfu. Žiaľ, jeho projekt sa podarilo zrealizovať len asi z jednej tretiny.

Ján Zachara

Ten rodák z Kubrej dodnes žije v Novej Dubnici. Mnohí o ňom hovoria ako o malom veľkom mužovi slovenského boxu. Je to milý, nenápadný, drobný pán, až ťažko uveriť, že bol hviezdou takého športu akým je box. Ale zdanie klame. Ján Zachara je 4-násobným majster



Ján Zachara, majster športu

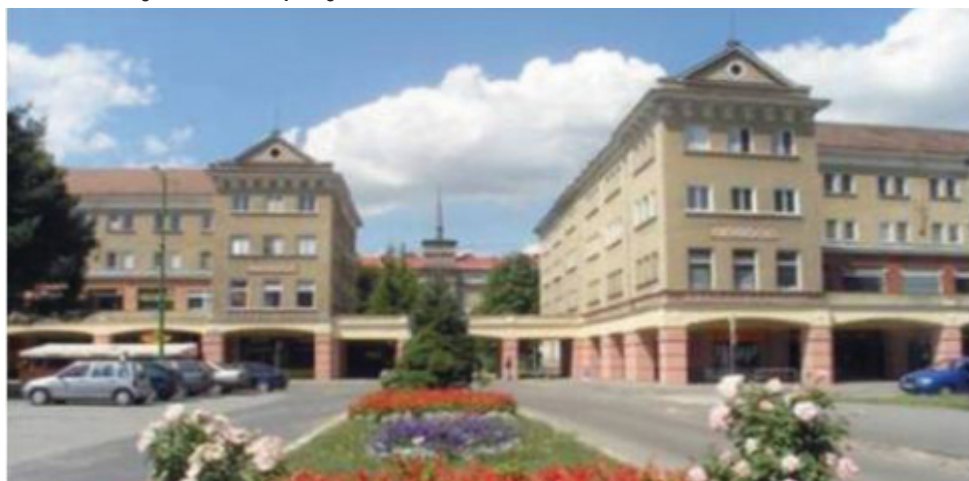
Československa a 2-násobným majster Slovenska a hlavne držiteľ olympijského titulu z Helsínk z roku 1952, v kategórii do 57 kg. Napriek vysokému veku je stále v skvelej kondícii, ktorú si vedome udržiava a pre mnohých by mal byť príkladom.

Štefan Baláž

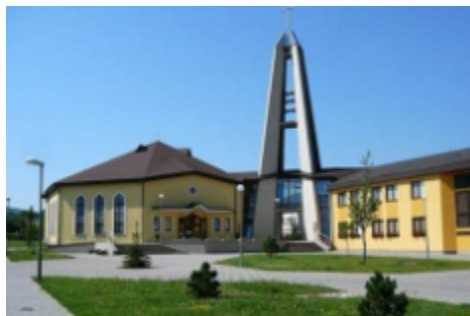
Tento dirigent založil v roku 1975 dodnes fungujúci dychový orchester. V danom čase pôsobil ako riaditeľ Ľudovej školy umenia. Vychoval si z radov hudobníkov dirigenta Vratislava Hruboša.



Štefan Baláž, dirigent



Mierové námestie v Novej Dubnici



Kostol sv. Jozefa robotníka



Kino Panorex



Základná škola Janka Král'a



Krytá plováreň a športová hala



Smiešaný spevácky zbor

Použitá literatura:

CEKOTA, Vojtěch a Ladislav HOSÁK. Dějiny Slavičina. Gottwaldov: Krajské museum, 1956. Studie Krajského museav Gottwaldově.

ŠVIHÁLEK, Viktor a Drahomír BRZOBOHATÝ. 850 let Mladotíc 1131-1981

Vlastivědné kapitoly z Valašskokloboucka, SEMELA, Marek. Zánik divnického zámkuaneb od klenotu k sídlu loupežníků,s.52-56.

KADLEC, Miroslav. Almanach na počest 60. výročí letecké bitvy 29. srpna 1944: Bílé Karpaty. 2004. Slavičín: Město Slavičín, 2004.

KADLEC, Miroslav a Bohumír ZAPLETAL. Kostel a farnost sv. Vojtěcha v mileniu 997- 1997, IM Zlín 1997.

ŠVIHÁLEK, Milan a Zuzana TARABUSOVÁ. Jan Pivečka: „Nikdy se nevzdávej!“. Šenov u Ostravy. Tilia, 2004. ISBN 80-86101-94-0.

HRBÁČEK, Pavel. Historie náboženství v Nevšově, 2019.

HRBÁČEK, Pavel. Historie školství, 2019. Základní škola Slavičín, 2002. Kolektiv autorů.

HUMPOLA, Karel. Z radnice školou, anebo historii budovy ZUŠ, Slavičinský zpravodaj – listopad 2019, str.10.

50 let od založení Městanské školy ve Slavičíně, 1972. Kolektiv autorů.

NEKUDA, Vladimír, ed. Zlínsko. Brno: Muzejní a vlastivědná společnost, 1995. Vlastivěda moravská. ISBN 80-85048-57-4.

Kronika obce Divnice, 1936. Kolektiv autorů.

BRZOBOHATÝ, Drahomír. Držitelé panství na Slavičínsku. Slavičín: Klub přátel historie Slavičína, 1998. Kapitoly z historie Slavičína. ISBN 80-902346-1-5.

SLÁMEČKA, Ladislav. Památník letců Zlínska na bojištích druhé světové války. Nadace Tomáše Bati Zlín, 2009.

Slavičín v minulosti a současnosti: 750. výročí první písemné zprávy: 1256-2006. Slavičín: Město Slavičín, 2006. Kolektiv autorů. ISBN 80-239-8264-8.



Typická architektúra Novej Dubnice



Krajina kolem Novej Dubnice

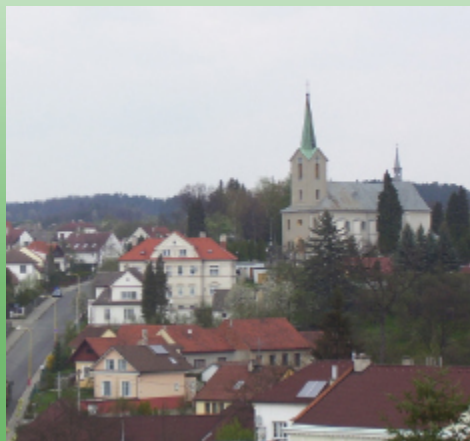
Internetové zdroje:

www.hrady.cz
www.soupisnamatek.com
www.mestoslavin.cz

Zdroje fotografií:

Městské muzeum
Sbírka žáků ZŠ Slavičín – Vlára
Citované publikace

Společné poznání historie a současnosti Slavičín – Nová Dubnica



Slavičín



Nová Dubnica



Vydaly:

Základní škola Vlára Slavičín
a Základná škola Janka Kráľa Nová Dubnica
srpen 2020
počet výtisků: 500 ks
grafická úprava: ©František Slovák



INTERREG V-A
SLOVENSKÁ REPUBLIKA
ČESKÁ REPUBLIKA



EURÓPSKA ÚNIA
EURÓPSKY FOND
REGIONÁLNEHO ROZVOJA
SPOLOČNE BEZ HRANÍČ

